



CAPITOLATO **FIGURATO**

LIF

Living Urban Forest

Via Naccari

CAPITOLATO DELLE OPERE

ALLESTIMENTO DEL CANTIERE

1. Realizzazione della recinzione del cantiere e posizionamento dei cartelli di cantiere.
2. Installazione dell'impianto elettrico di cantiere con idonea messa a terra e completo degli eventuali quadri di zona, qualora fossero necessari.
3. Installazione della "baracca" di cantiere (locale per il ricovero attrezzi e dispositivi di protezione individuale) ed installazione del servizio igienico.
4. Installazione della gru da cantiere, se ritenuta indispensabile da parte dell'Impresa.



SCAVI, RINTERRI E TRASPORTI

5. Realizzazione pulizia dell'area, mediante scavo di scotico del terreno vegetale, eseguito con mezzi meccanici.
6. Realizzazione di scavo di sbancamento del terreno di qualsiasi natura e consistenza eseguito con mezzi meccanici, compreso lo spianamento e la configurazione del fondo, sono escluse le demolizioni di eventuali trovanti e la roccia da mina.
7. Realizzazione di scavo a sezione aperta del terreno di qualsiasi natura e consistenza, eseguito con mezzi meccanici, compreso lo spianamento e la configurazione del fondo e l'eventuale profilatura di pareti, scarpate e simili, sono escluse le demolizioni di eventuali trovanti e la roccia da mina.
8. Realizzazione di scavo a sezione obbligata per fognature eseguito con mini escavatore meccanico, comprese le rettifiche eseguite a mano e lo spianamento del fondo, escluse le demolizioni di eventuali trovanti.
9. Rinterro degli scavi eseguito mediante l'utilizzo del materiale proveniente dagli scavi precedenti e depositato nell'area di cantiere e/o utilizzando del materiale di riporto analogo, è compreso l'onere per il costipamento del terreno depositato.



FONDAZIONI

10. Realizzazione del piano di posa delle fondazioni mediante il getto di magrone, in calcestruzzo gettato contro terra compreso l'eventuale impiego di sponde.
11. Realizzazione di platea di fondazione, in calcestruzzo, compresa la lavorazione e la posa del ferro d'armatura in ragione, la realizzazione di eventuali sponde, la vibratura del getto ed il disarmo.

CALCESTRUZZI E CEMENTI ARMATI IN ELEVAZIONE

12. Realizzazione di pilastri o setti in calcestruzzo, gettato con l'ausilio di casseri e casseforme, compreso l'armatura di sostegno, le puntellazioni, il getto, la vibratura ed il disarmo, compresa la fornitura e la posa del ferro d'armatura in barre longitudinali e/o staffe.
13. Realizzazione di travi a spessore solaio e solette in calcestruzzo, gettati con l'ausilio di casseri e casseforme, l'armatura di sostegno, le puntellazioni, il getto, la vibratura ed il disarmo, compresa la fornitura e la posa del ferro d'armatura in barre longitudinali o staffe compreso tagli e sfridi. Per le cornici verranno usate delle sagome in polistirolo, nelle quali verrà gettato all'interno il calcestruzzo.
14. Realizzazione di scale in calcestruzzo, gettato con l'ausilio di casseri e casseforme, l'armatura di sostegno, le puntellazioni, il getto, la vibratura ed il disarmo, compresa la fornitura e la posa del ferro d'armatura in barre longitudinali o staffe.
15. Realizzazione di marciapiedi perimetrali al fabbricato e viali pedonali di accesso all'ingresso, eseguiti in calcestruzzo, gettato in opera con l'ausilio di sponde laterali.



MURATURE ESTERNE

16. Realizzazione di muratura perimetrale di tamponamento mediante la posa di: blocchi in termolaterizio tipo Poroton; rivestimento esterno termoisolante a cappotto costituito da un pannello isolante in polistirene espanso, unito alla muratura per mezzo di colla e/o appositi tasselli in plastica. Esternamente verrà eseguita una rasatura con interposta una rete in nylon. Impermeabilizzazione delle murature in laterizio, sulla partenza di tutti i piani, mediante la posa di blocco Ytong Taglio Termico e fettuccia in guaina bituminosa tagliamuro per l'eliminazione dell'umidità ascendente posta sopra.

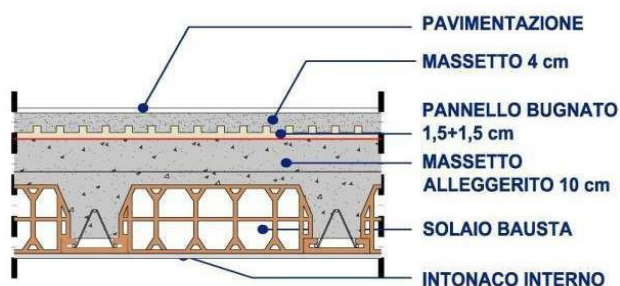


MURATURE DIVISORIE

17. Realizzazione di parete divisoria tra unità abitative mediante parete setti in c.a, parete fono-isolante costituita da orditura autoportante metallica zincata, isolamento mediante pannelli in lana di vetro. Rivestimento delle orditure con doppio strato di lastre in gesso rivestito.
18. Realizzazione di tramezze di divisione interne, mediante la posa di orditura autoportante metallica zincata da 50 mm di larghezza e rivestimento delle orditure con doppia lastra di gesso rivestito, spessore 12,5 mm.
19. Realizzazione di pareti divisorie interne, dei garage, mediante setti in c.a. intonacati e/o con controparete in cartongesso con sottostruttura.

SOLAI

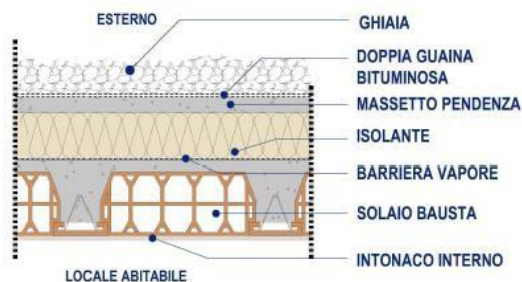
20. Realizzazione di solaio piano in latero-cemento (tipo Bausta) gettato in opera, formato da travetti prefabbricati (a traliccio con fondello in cotto) ed interposti elementi di alleggerimento in laterizio (comunemente chiamate pignatte e/o interposte), il tutto comprensivo di getto di completamento in calcestruzzo, con rete in acciaio elettrosaldata per la distribuzione dei carichi. È compresa la formazione dei cordoli perimetrali di collegamento.



21. Realizzazione di solaio interpiano con sottostante zona garage (locale non riscaldato) e soprastante locale abitabile (riscaldato) in latero-cemento (tipo Bausta) da gettare in opera, formato da travetti prefabbricati (a traliccio con fondello in cotto) ed interposti elementi di alleggerimento in laterizio (comunemente chiamate pignatte e/o interposte), e getto di completamento in cls con rete in acciaio è compresa la formazione dei cordoli perimetrali di collegamento di sezione adeguata

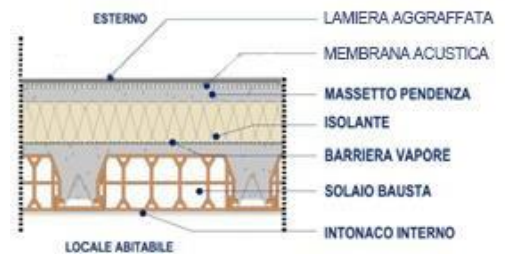
COPERTURA

22. Realizzazione di copertura, con solaio piano, in latero-cemento (tipo Bausta) da gettare in opera, formato da travetti prefabbricati (a traliccio con fondello in cotto) ed interposti elementi di alleggerimento in laterizio comunemente chiamate pignatte e/o interposte), e getto di completamento in cls con rete in acciaio elettrosaldata, è compresa la formazione dei cordoli perimetrali di collegamento. Impermeabilizzazione della copertura mediante la posa a caldo di guaina a modo di barriera al vapore. Isolamento della copertura, mediante la posa di



pannello in poliuretano espanso o similare, masseto di cemento di spessore variabile per le pendenze e doppia guaina a base di bitume distillato ed elastomeri, armata con "tessuto non tessuto" al poliestere, con risvolti e sormonti, di cui l'ultima con finitura ardesiata. Finitura superficiale mediante la posa di ghiaia.

23. Realizzazione di copertura, con solaio inclinato (ove previsto), in latero-cemento (tipo Bausta) da gettare in opera, formato da travetti prefabbricati (a traliccio con fondello in cotto) ed interposti elementi di alleggerimento in laterizio comunemente chiamate pignatte e/o interposte), e getto di completamento in cls con rete in acciaio elettrosaldato, è compresa la formazione dei cordoli perimetrali di collegamento. Impermeabilizzazione della copertura mediante la posa a caldo di guaina a modo di barriera al vapore. Isolamento della copertura, mediante la posa di pannello in poliuretano espanso o similare, massetto di cemento di spessore variabile per le pendenze e membrana acustica antirumore. Finitura con lamiera zincata verniciata aggraffata.



24. Fornitura e posa di dispositivi permanenti anticaduta realizzati conformemente alle normative vigenti posati al fine di garantire le future manutenzioni in copertura in sicurezza.

TERRAZZE A VERDE CON SOTTOSTANTE LOCALE ABITABILE

25. Realizzazione di perimetro verde con sottostante locale abitabile mediante la posa sul solaio di un pacchetto formato da barriera al vapore, isolante, massetto in calcestruzzo per formazione pendenze, doppia guaina bituminosa, ev. piastrelle.

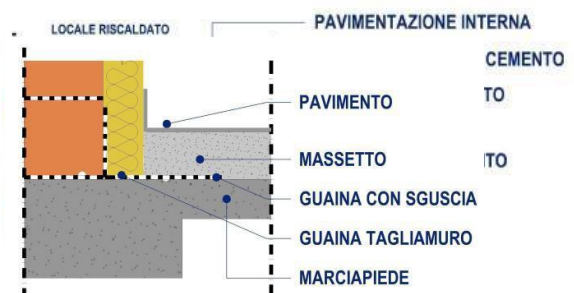
In tutte le terrazze, le acque piovane verranno smaltite attraverso appositi scarichi (escluso la formazione di pilette di scarico interne alla pavimentazione) che a sua volta verranno convogliati nei pluviali.



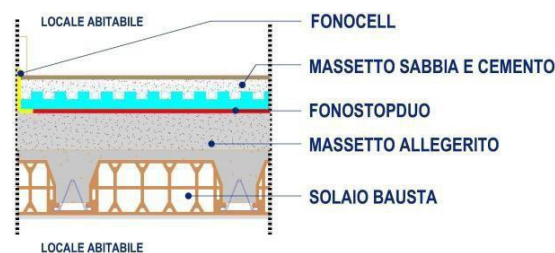
N.B. il diverso spessore tra pacchetti del solaio interno all'unità edilizia, ed esterno, comporta l'eventuale formazione di un gradino in corrispondenza della soglia tra la terrazza ed il pavimento interno.

IMPERMEABILIZZAZIONI ED ISOLAMENTI

26. Realizzazione di impermeabilizzazione dei marciapiedi perimetrali, mediante la posa di: guaina bituminosa ad L a base di bitume distillato ed elastomeri, armata con "tessuto non tessuto" al poliestere, con formazione della sguscia in malta per raccordo alla muratura, massetto di finitura con pendenze per il successivo incollaggio della pavimentazione.



27. Realizzazione di isolamento acustico dei rumori e solai di calpestio, mediante la posa di una lamina fonoresistente, accoppiata ad un tessuto non tessuto di poliestere, tipo FonostopDuo della ditta Index o similare. La desolidarizzazione del massetto alleggerito dai muri in rilievo sarà realizzata mediante la posa di una fascia autoadesiva di polietilene espanso tipo Fonocell della ditta Index o similare. Successivamente sopra al FonostopDuo verrà posato il riscaldamento a pavimento, il massetto in sabbia e l'incollaggio della pavimentazione. L'eccedenza del materiale isolante sbordante perimetralmente verrà rifilato e posato il battiscopa.



Questo pacchetto isolante verrà realizzato solo sui solai dei piani fuori terra e qualora lo spazio sottostante appartenga a diversa unità abitabile.

OPERE DA MARMISTA

28. Fornitura e posa in opera di davanzali e soglie esterne in marmo trani o similare, lucidato sulle parti a vista, completi di gocciolatoio.
- Riduzione del ponte termico, mediante la fornitura e posa di un elemento sagomato in polistirene espanso o altro materiale isolante, dove successivamente verrà posato il marmo.
29. Fornitura e posa in opera di scala interna e eventuali pianerottoli in marmo tipo botticino, biancone, trani, rosso, asiago o di eguale valore commerciale, con alzata e pedata è incluso zoccolino battiscopa in marmo dello spessore di 1 cm. Il tutto a scelta della D.L.



OPERE MORTE

30. Fornitura e posa in opera (ove previste) di cassemorte in legno grezzo per porte di dimensioni varie, comprese le opere murarie per la formazione delle basi di appoggio e dei fori per il fissaggio delle zanche e le stuccature.
31. Fornitura e posa in opera di cassemorte per portoni di ingresso del tipo blindati in ferro, comprese le opere murarie per la formazione delle basi di appoggio e dei fori per il fissaggio delle zanche e le stuccature.
32. Fornitura e posa in opera di controtelai in acciaio (tipo Eclisse o similare) per porte scorrevoli (ove previste in planimetria), comprese le opere murarie per la formazione delle basi di appoggio e dei fori per il fissaggio delle zanche e le stuccature. (Dimensioni porta 70 × 210 e/o 80 × 210 cm)

OPERE DA LATTONERIA

33. Fornitura e posa in opera di grondaie in lamiera preverniciata con colore a scelta della D.L, a sagoma semplice. Fornitura e posa in opera di scossaline e converse in lamiera preverniciata con colore a scelta della D.L., a sagoma semplice. Compresa la realizzazione di pezzi giuntati con rivetti a testa chiusa, giunti stuccati con apposito sigillante siliconico, le teste, gli angoli, gli imbrocchi dei pluviali e la formazione di eventuali giunti e pezzi speciali. Fornitura e posa in opera tubi pluviali in lamiera preverniciata con colore a scelta della D.L., compresi i bracciali di sostegno e pezzi speciali
34. Fornitura e posa di elementi architettonici di placcatura delle murature al piano primo con schermature grecate realizzate in lamiera verniciata e/o estruso in VPC effetto legno.

MASSETTI E SOTTOFONDI

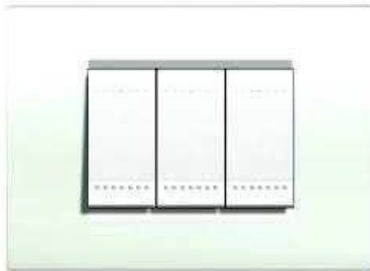
35. Realizzazione di sottofondo alleggerito in calcestruzzo cellulare leggero tipo Foamcem, costituito da un impasto di calcestruzzo e di cemento e un additivo schiumogeno proteico Foamcem (cellulare).
36. Realizzazione di massetto di sottofondo ai pavimenti in ceramica ed in legno, (realizzato sopra i massetti alleggeriti) costituito da una miscela di sabbia e cemento, opportunamente dosati, con superficie superiore tirata a frattazzo, previo spolvero di cemento, idoneo alla posa in opera di pavimenti da incollare; compresa l'esecuzione dei giunti di dilatazione.

INTONACI

37. Realizzazione di intonaci esterni, (dove non sia previsto il cappotto) ad un solo strato di malta di cemento tirato a frattazzo, previo rinzafo (intonaci premiscelati a base di calce e cemento), eseguito a mano su pareti verticali e soffitti, compreso il ricavo di spalle, contorni e l'inserimento di paraspigoli zincati.

38. Realizzazione di impianto elettrico interno alle abitazioni, conforme alle norme vigenti, al momento del ritiro del permesso di costruire originario. Con installazione del quadro elettrico generale posto in vicinanza dell'ingresso principale di ogni unità abitativa, dotato di interruttore differenziale di protezione generale e di interruttori magnetotermici. L'impianto è previsto con numero adeguato di circuiti in relazione alla superficie degli alloggi per l'alimentazione della linea forza e della linea di illuminazione interna, le centraline e la messa a terra, il tutto realizzato con rete sottotraccia.

I frutti saranno della ditta "B-Ticino" serie Matix o similari, con placche in tecnopolimero (colore bianco)



L'impianto verrà realizzato in conformità al livello funzionale sarà così ripartito:

- soggiorno-cucina: n. 1 punto luce ogni 10 mq, n. 8 prese (n. 3 da 10 A e n. 4 da 16 A) e n. 1 interruttore bipolare e n. 1 presa da 16 A per attacco lavastoviglie;
- disimpegni: n. 1 punto luce; n. 1 presa; n.1 interruttore
- camere singole : n. 1 punto luce, n. 3 prese da 10 A, n. 1 presa da 16 A;
- camere matrimoniali : n. 2 punto luce, n. 6 prese da 10 A, n. 1 presa da 16 A
- bagni: n. 2 punti luce, n. 1 presa da 10 A, n. 1 presa schuko da 16 A per il termoarredo elettrico e n. 1 interruttore bipolare e n. 1 presa da 16 A per attacco lavatrice;
- luce di emergenza: n°2 corpi illuminanti per unità

39. Realizzazione di aspirazioni forzate nei bagni ciechi, mediante l'installazione di un aspiratore elettrico della ditta Vortice o altra marca a scelta della D.L. per l'aspirazione degli odori.

40. Realizzazione di impianto videocitofonico, mediante l'installazione dell'apparecchio in vicinanza dell'ingresso principale di ogni unità. Il videocitofono sarà della ditta Bticino serie Classe 100 con schermo a colori o similare e comandi per l'apertura elettrica del cancello pedonale ed eventuale ingresso condominiale compreso il relativo pulsante di chiamata con telecamera della ditta Bticino o similare posizionato all'esterno presso il cancello pedonale.



41. Realizzazione di sola predisposizione di impianto telefonico, mediante la posa di un tubo corrugato escluso cavi per il posizionamento di frutti (tipo Plug) per uso del telefono / fax / internet

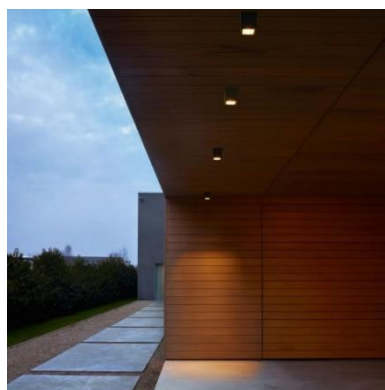
soggiorno: n. 1 prese telefonica;
camere: n. 1 presa telefonica

42. Realizzazione di impianto di ricezione televisiva per l'intero fabbricato, mediante l'installazione di un'antenna digitale terrestre con idoneo amplificatore.

soggiorno: n. 1 presa TV;
cucina e/o angolo cottura: n. 1 presa TV;

camere: n. 1 presa TV

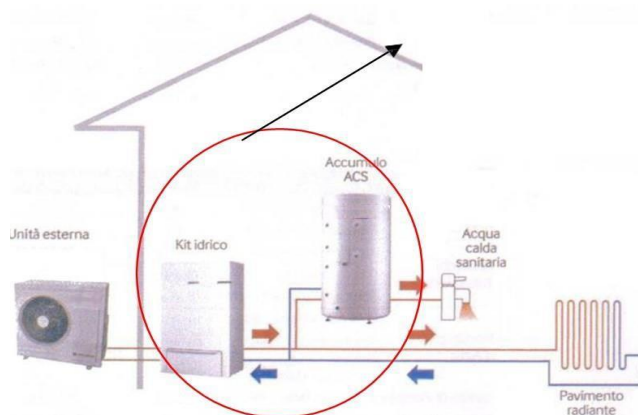
43. Realizzazione di sola predisposizione di impianto di ricezione televisiva satellitare, mediante la posa di un tubo corrugato e della parabola escluso cavi per il posizionamento frutto di connessione:
soggiorno: n. 1 presa;
camere: n. 1 presa.
44. Realizzazione di impianto elettrico, interno dei garage mediante l'installazione n. 1 punto comando luce, n. 1 punto luce escluso il corpo illuminante e n. 1 presa da 16A.
Verrà eseguita la predisposizione per l'apertura elettrica del basculante e per la futura ricarica di auto elettriche con il collegamento corrugato tra il box e il quadro elettrico.
45. Realizzazione di illuminazione esterna mediante l'installazione di n. 2 punti luce sulle terrazze/portico completo di corpo illuminante a parete, della ditta Delta Light serie Boxy o similare e comunque come indicazioni della D.L.
Realizzazione di illuminazione portico al piano terra mediante l'installazione di n.1 punto luce, completo di corpo illuminante a parete, della ditta Delta Light serie Boxy o similare e comunque come indicazioni della D.L.



46. Realizzazione di sola predisposizione di impianto elettrico esterno per l'illuminazione dei giardini, mediante la posa di un tubo corrugato per n. 1 punto luce per giardino, è esclusa la fornitura e posa dei cavi e l'installazione dei corpi illuminanti.
47. Realizzazione di sola predisposizione di impianto di antifurto del tipo volumetrico, mediante la posa di un tubo corrugato per n. 4 rilevatori per interni (fili e rilevatori esclusi)
48. Realizzazione di impianto fotovoltaico autonomo 1 KW PER UNITA'
L'impianto sarà basato sul modulo fotovoltaico che trasforma l'energia contenuta nella radiazione solare in energia elettrica. L'impianto sarà costituito da diversi moduli all'interno dei quali sono presenti le cellule per l'acquisizione dell'energia solare, con il collegamento ad un inverter di connessione alla rete di elettricità locale, e completo dei necessari dispositivi di interfaccia. L'impianto da realizzarsi lavorerà in regime di interscambio con la rete elettrica locale, nelle ore di luce l'utenza consuma l'energia elettrica prodotta dal proprio impianto, mentre nelle ore notturne o con luce insufficiente, oppure qualora l'utenza richiede maggiore energia di quella fornita dall'impianto sarà la rete elettrica locale a garantire l'approvvigionamento della quantità necessaria.

OPERE DA IDRAULICO

49. Realizzazione di impianto per il riscaldamento e la produzione di acqua sanitaria, mediante l'installazione: Pompa di calore ad aria/acqua della ditta LG, Ariston o altra marca e comunque a discrezione della DL. L'impianto di riscaldamento è costituito da un'unità esterna (potenzialità nominale come da indicazioni progettuali del termotecnico) della ditta LG, Ariston o altra marca, collegata ad un modulo idronico della ditta LG, Ariston o similare e adeguato bollitore della ditta LG, Ariston o similare. Impianto a pavimento (escluso garage), a bassa temperatura con pannelli radianti, con sottostante pannello isolante e tubo a serpentina, fissato a clips su pannello isolante. Nell'impianto saranno compresi dei collettori contenuti in cassette in acciaio smaltate bianche. Compreso un termostato ambiente per appartamento. Nei bagni verranno installati termoarredo elettrici bianchi 1200/500 marca Ercoss o similare.



50. Realizzazione sola predisposizione di impianto di condizionamento, mediante la posa di linee frigorifere di scarichi condensa e tubo corrugato per la futura alimentazione elettrica, verrà realizzato per un'eventuale successiva installazione di un impianto con n. 1 macchina zona giorno + 1 macchina zona notte. È esclusa la fornitura e posa dei cavi interni ai corrugati, escluso split e macchina esterna

N.B. NON VERRA' ESEGUITO NESSUN IMPIANTO PER IL GAS, IN QUANTO L'IMPIANTO DI RISCALDAMENTO SARA' IN POMPA DI CALORE ED IL PIANO COTTURA SARA' AD INDUZIONE.

N.B. Per scongiurare i frequenti furti con relativi danni nei cantieri si mette a conoscenza l'acquirente che la pompa di calore, l'inverter, il termostato e il videocitofono verranno installati dopo il rogito di compravendita; si precisa che la richiesta di apertura delle utenze e/o eventuale prima posa del contatore (enel, acqua ecc) potrà essere effettuata dall'acquirente solo nel momento in cui diverrà proprietario dell'unità abitativa (le tempistiche variano da ente a ente e non sono gestite e/o di responsabilità della venditrice).

51. Realizzazione di impianto idrico sanitario, mediante la posa di tubo multistrato con vari collegamenti agli accessori fino al contatore delle unità, come da disegno. Nelle unità dotate di un solo servizio l'attacco per la lavatrice verrà installato nel bagno principale e verrà previsto un attacco in cucina e/o presso l'angolo cottura per l'alimentazione della lavastoviglie.
52. Realizzazione impianto scarichi mediante la posa di:
- colonne di scarico realizzate in polietilene rigido della ditta Geberit tipo Silent, o Bampi, o similare, realizzate ad innesti e/o con giunzioni termosaldate, isolamento a calza mediante il rivestimento con apposita guaina al poliestere a cellule chiuse. Le linee di scarico verranno prolungate di ca. 1 mt oltre il marciapiede perimetrale al fine di collegarle con la rete tecnologica dedicata. Per la ventilazione, le tubazioni in polietilene e PE HD, saranno prolungate fino al tetto. Verranno utilizzate tubazioni in polipropilene autoestinguento con giunzioni ad innesto per la formazione della rete di scarico di tutte le utenze fino alle colonne.
 - tubo in PPS/PVC del diametro mm. 100, inserito nelle murature per la realizzazione delle aspirazioni forzate dei servizi igienici ciechi e/o delle zone cottura, compreso il foro in copertura o a parete, e l'eventuale posizionamento di un elemento aeratore sul manto di copertura, l'elemento è provvisto di scarico condensa collegato allo scarico del lavandino e/o lavello.

N.B. La posizione degli scarichi dovrà rispettare fedelmente i progetti degli impianti tecnologici; qualsiasi variazione comporterà la non conformità della dichiarazione dell'installatore idraulico

53. Installazione nei bagni di sanitari della ditta Ideal Standard serie Tesi o similari, del tipo sospeso composti da:
- n. 1 Bidet sospeso colore bianco europeo;
 - n. 1 Vaso sospeso– con cassetta a murare;
 - n. 1 Piatto doccia in acrilico relax Easy (dim. 80x100, 90x90, 80x80 o misure inferiori).

N.B. Qualora lo spazio nei bagni non risultasse idoneo all'installazione di uno o più dei sopraindicati accessori (lavabo, bidet, vaso e doccia) o qualora il cliente non intendesse installarli, non verrà eseguita alcuna detrazione.



54. Installazione nei bagni di rubinetteria della ditta Effepi serie H-UNO o similare composti da:
- n. 1 miscelatore lavabo monocomando, con bocca di erogazione fissa, finitura cromato,
 - n. 1 miscelatore bidet monocomando, con bocca di erogazione fissa, finitura cromato,
 - n. 1 miscelatore doccia monocomando da incasso, compresa asta doccia M3 smart o similare e doccetta diam. 100 mm, 1 funzione, tutto finitura cromato.



Rubinetto Effepi H-UNO



Piatto doccia

SERRAMENTI e CHIUSURE ESTERNE

55. Fornitura e posa di serramenti in PVC, con telai saldati negli angoli mediante il sistema di termofusione, profilati composti da pluricamere debitamente rinforzati con profili in acciaio zincato, ferramenta trattata contro la corrosione, doppia guarnizione, una posizionata sul lato esterno del telaio ed una interna sul battente, maniglie in alluminio modelli standard, vetri con distanziatori camere in alluminio con riempimento della camera mediante gas argon per migliorare la durata ed il coefficiente di trasmittanza termica K dell'infisso stesso, copricerniere in abs, finitura Bianco Liscio.

Vetro del serramento 4+4/15 gas/3+3.1 Basso emissivo per le porte/finestre e scorrevoli

Vetro del serramento 4+4/15 gas/3+3.1 Basso emissivo finestre

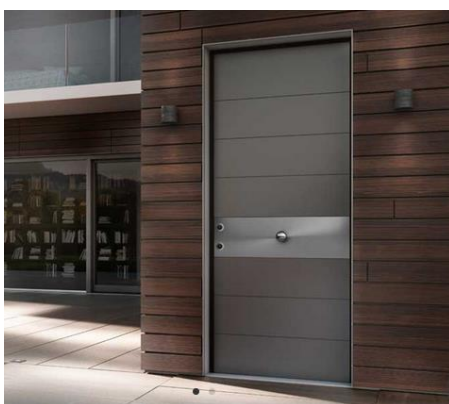
I serramenti dei bagni ed uno nella cucina saranno dotati di meccanismo di apertura ad anta e ribalta ad esclusione degli alzanti scorrevoli. Tutti i serramenti porta-finestra saranno realizzati ad uno o due ante con apertura a battente ad esclusione degli alzanti scorrevoli (ove previsti), i quali verranno realizzati con due ante, una scorrevole e una fissa.



56. Fornitura e posa di imbotti prefabbricato della ditta Alpacom o similare , composto da schiuma di

polistirene autoestingente ad alta densità con gabbia in ferro accidioso. La parete superiore è sagomata con incavi per consolidamento con calcestruzzo del solaio e le facciate laterali interna ed esterna sono arricchite con greche in rilievo o fibra di legno per un perfetto fissaggio con qualsiasi tipo d'intonaco, i bordi inferiori sono rinforzati con profili in alluminio che svolgono la funzione di reggi intonaco. Per la riduzione del ponte termico, verranno posate delle spallette prefabbricate ai lati di ogni foro, in polistirene espanso.

57. Fornitura e posa in opera di portoncino blindato solo dove previsto ad 1 anta di dimensioni nominali standard 90x210 cm., oppure fuori standard secondo fattibilità tecnica, avente anta costruita con una lastra di acciaio pressopiegato ed irrigidita con rinforzi verticali interni. Isolamento termoacustico. Guarnizione sui tre lati per la tenuta all'aria, alla polvere ed ai rumori. Rostri fissi lato cerniere. Cerniere ad alta resistenza, saldate alla struttura e registrabili. Piastra antitrapano a protezione della serratura. Telaio realizzato in lamiera di acciaio zincata e prefilmata colore nero. Carenatura perimetrale dell'anta in lamiera zincata prefilmata colore nero. Spioncino panoramico, limitatore d'apertura e manigliera in alluminio finitura argento standard della casa produttrice del portoncino. Soglia a pavimento e guarnizione di battuta per la tenuta all'acqua. Serratura di sicurezza del tipo a cilindro europeo, Certificazione 40 DB. Anta rivestita lato interno con pannello liscio colore bianco standard della casa produttrice del portoncino, e lato esterno da pannello in MDF idrofugo



58. Fornitura e posa in opera di porte interne a battente o scorrevole (ove previste) delle dimensioni standard, in opera su cassamorta.

Ad una anta con telaio perimetrale in legno di abete e rinforzi in corrispondenza della serratura. Riempitivo a struttura alveare (nido d'ape). Rivestimento con copertina in MDF e laminato colore bianco liscio. Stipiti e coprifili in finitura laminato bianco liscio. Ferramenta di sostegno a scomparsa con serratura interna tipo "patent" in finitura argentata.



59. Fornitura e posa di porta basculante per garage a contrappesi con montanti laterali, della ditta Ballan, De Toffoli, o similare, realizzata in lamiera d'acciaio, stampata e zincata, n. 1 anta mobile in tubolare elettrosaldato di

sezione da 60 mm, degli organi di chiusura e della predisposizione per poter essere motorizzato in futuro. Verniciate con colore RAL standard a scelta della D.L.



60. Fornitura e posa tra il garage e il locale disimpegno (qualora ci fosse la connessione diretta con l'unità immobiliare) di porta tagliafuoco EI 120 realizzata con doppia lamiera zincata e verniciata in tinta RAL 9018 (bianco papiro), con interposto materiale coibente ad alta densità, completa di cerniere, serratura a cilindro tipo Yale e maniglia antinfortunistica colore nero.
61. Fornitura e posa in opera di porte di chiusura della nicchia contatori in alluminio a protezione per i contatori dell'energia elettrica (se esterno), posizione e dimensione previo accordo con le rispettive aziende; nel caso i contatori dell'energia elettrica vengano richiesti all'interno del fabbricato, si realizzerà un armadio in alluminio di protezione.

OPERE DA PAVIMENTISTA

62. Realizzazione di pavimento dell'ingresso, soggiorno cottura, cucina e disimpegno zona giorno mediante la posa di piastrelle in monocottura o in gres porcellanato di prima scelta commerciale, formato cm, 50x50 o 60x60 o altro formato minore comunemente in commercio. Colore e serie a scelta della D.L. fra diversi campioni di ugual valore commerciale, proposti e visionabili in cantiere o presso la sede dell'impresa.

– posa diritta accostata –



63. Realizzazione di rivestimento pavimento e rivestimento dei bagni (altezza 2,20 mt sui lati della doccia e 1,20 mt sulle restanti pareti) mediante la posa di piastrelle in ceramica o in gres porcellanato di prima scelta commerciale, formato cm 20x40, 30x60 o altro formato minore, a scelta, in commercio. Esclusa la realizzazione di greche o mosaici, colore e serie a scelta della D.L. fra diversi campioni di ugual valore commerciale da noi proposti e visionabili in cantiere o presso nostra sede. Qualora il rivestimento verrà posato (per scelta estetica) ad altezza

inferiore a 2,20 mt, non sarà eseguita alcuna detrazione.

– posa diritta accostata-



N.B. Nelle zone cottura non è previsto alcun tipo di rivestimento

64. Realizzazione di pavimento delle camere, mediante la posa di listelli in legno prefinito in rovere, dello spessore di mm 10, larghezza cm 12 e lunghezza cm 120/140, di prima scelta.



65. Fornitura e posa di battiscopa in legno ramino laccato bianco o con finitura simile alle porte interne, fornito e posto in opera con chiodi, compreso la stuccatura e pulizia.

66. Pavimentazione dei garage in cls liscio al quarzo e/o ceramica a scelta della D.L.:

OPERE DA PITTORE

67. Applicazione di rivestimento esterno delle facciate con applicazione di intonachino, tipo "Venezia" e/o

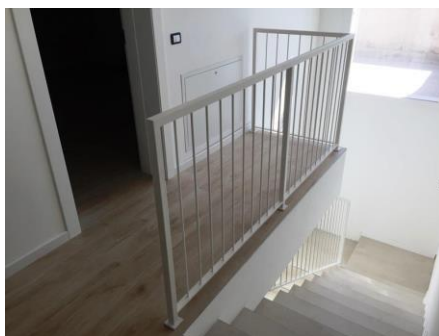
rivestimento doghettato a tinte, scelte dalla D.L. fra la campionatura standard proposta dalla Impresa costruttrice, compreso una mano di isolante.

68. Applicazione di tinteggiatura interna delle pareti e soffitti con applicazione di n. 2 mani di idropittura per interni di colore bianco traspirante antibatterico.
69. Applicazione di tinteggiatura dei vani scala, ingressi e parti comuni con 2 mani di tempera lavabile sulle pareti e idropittura per interni semilavabile sui soffitti.
70. Applicazione di tinteggiatura esterna su cornici in lavabile al quarzo per esterni in tinte a scelta della D.L. fra campionatura standard proposta dalla ditta costruttrice, compresa la formazione di eventuali riquadri, la dipintura degli spigoli, rientranze e sporgenze, i ponteggi e la pulizia finale.

OPERE DA FABBRO

71. Fornitura e posa di parapetto sulle scale interne, in ferro verniciato.

– disegno a sagoma semplice.



OPERE FOGNARIE

72. Fornitura e posa in opera compreso scavo, rinterro, letto e rinfiacco in sabbia da sottofondo, di tubazioni in PVC, per condotte orizzontali dell'impianto fognario, compresi i pezzi speciali ed ogni altro onere per dare il lavoro finito a perfetta regola d'arte.
73. Fornitura e posa in opera di pozzetti prefabbricati, con prolunghe per il raggiungimento della quota di progetto, in cls. vibrato ed armato, per raccordo tubazioni
74. Fornitura e posa in opera di chiusini e/o caditoie, per i pozzetti di ispezione e/o raccordo e/o allacciamento, realizzati su percorsi carrabili
75. Fornitura e posa in opera di chiusini e/o caditoie in calcestruzzo per i pozzetti di ispezione e/o raccordo e/o allacciamento realizzati su percorsi pedonali
76. Fornitura e posa in opera di chiusini per i pozzetti di ispezione e/o raccordo e/o allacciamento posti su pavimenti esterni.
77. Fornitura e posa in opera di vasche (dove richieste e presenti in progetto) di separazione dei grassi (condensagrassi) prefabbricate cilindriche ad asse verticale, costituite da elementi anulari in cemento armato vibrato ad alta resistenza completi di setti verticali atti ad assicurare la separazione dei grassi dai liquami. Diametro ed altezza variabili in funzione della capacità
78. Realizzazione di pavimento per i marciapiedi adiacenti gli edifici e portici, mediante la fornitura di elementi di

pietra ricostituita vibro-compresa a base di legante idraulico e inerti di cava selezionati colore a scelta della D.L., in opera mediante il semplice accostamento l'una all'altra. In alternativa mediante la posa di betonelle su massetto con dimensioni e colore a scelta della D.L.



79. Realizzazione di recinzione tra unità abitative in paletto in ferro e rete plastificata di H 100 cm come da indicazioni della D.L.

N.B. Le recinzioni esistenti di delimitazione del lotto con proprietà di terzi non verranno sostituite e/o modificate.

80. Fornitura e posa di cancello pedonale e carraio realizzato in ferro, compresi gli attacchi in acciaio su intelaiature con montanti e traversi, costituiti da profili diritti lavorati a disegno semplice. La recinzione tra la strada del residence sarà realizzata in rete Badu.



81. I giardini privati e condominiali verranno consegnati da livellare (la formazione del giardino, la semina e impianto di irrigazione sarà a carico degli acquirenti).

82. Fornitura e posa di cassette postali in lamiera di alluminio elettrocolorato, spigoli arrotondati, con idonei profili di irrigidimento, ante apribili con serratura con chiave tipo Yale.

83. Realizzazione di rete telefonica, mediante la posa di tubazione in plastica con tubo corrugato del diametro di 100 mm., compresi pozzetti prefabbricati in cls. vibrato ed armato per raccordo tubazioni.

84. Fornitura e posa in opera di una nicchia per l'alloggiamento dei contatori ENEL (se previsti all'esterno del residence) realizzata con pannelli in c.a. prefabbricati, con dimensioni interne adeguate al numero di contatori da installare.

85. Realizzazione di rete di adduzione energia elettrica, mediante la posa di tubi corrugato del diametro di 100 mm., in PE-HD per linee di adduzione cavi elettrici, dotati di una struttura a sandwich costituita da un tubo esternamente corrugato con elevata portata saldato ad una guaina interna liscia, conformi alle norme DIN pertinenti, compreso lo scavo (ad una profondità di c.a. 60 cm min), il rinterro, il trasporto a rifiuto del materiale di risulta, il raccordo ai pozzetti e ogni altro onere.

86. Realizzazione di rete di adduzione acquedotto, mediante la posa di tubazione in plastica, per linee di adduzione

dell'acqua (dal contatore all'unità immobiliare) conformi alle norme vigenti.

N.B. Nei giardini pertinenziali alle unità potranno esserci i transiti delle adduzioni delle dorsali dei sottoservizi, luce, acqua, fognature.

N.B. L'apertura dei contattori enel e/o acqua, se anch'esso condominiale, verrà effettuata dall'amministratore condominiale, a seguito di delibera da effettuarsi nella prima riunione di condominio, precisando che tutte le spese di start up del fabbricato, saranno ripartite tra i vari futuri acquirenti indistintamente dalla data del rogito di compravendita

La Società Sviluppo Patrimonio Italia s.r.l., si riserva di apportare varianti ai materiali a suo insindacabile giudizio sostituendo quelli previsti con altri simili. Le immagini dei materiali e dei render dei fabbricati non costituiscono elementi contrattuali ma sono a scopo illustrativo.